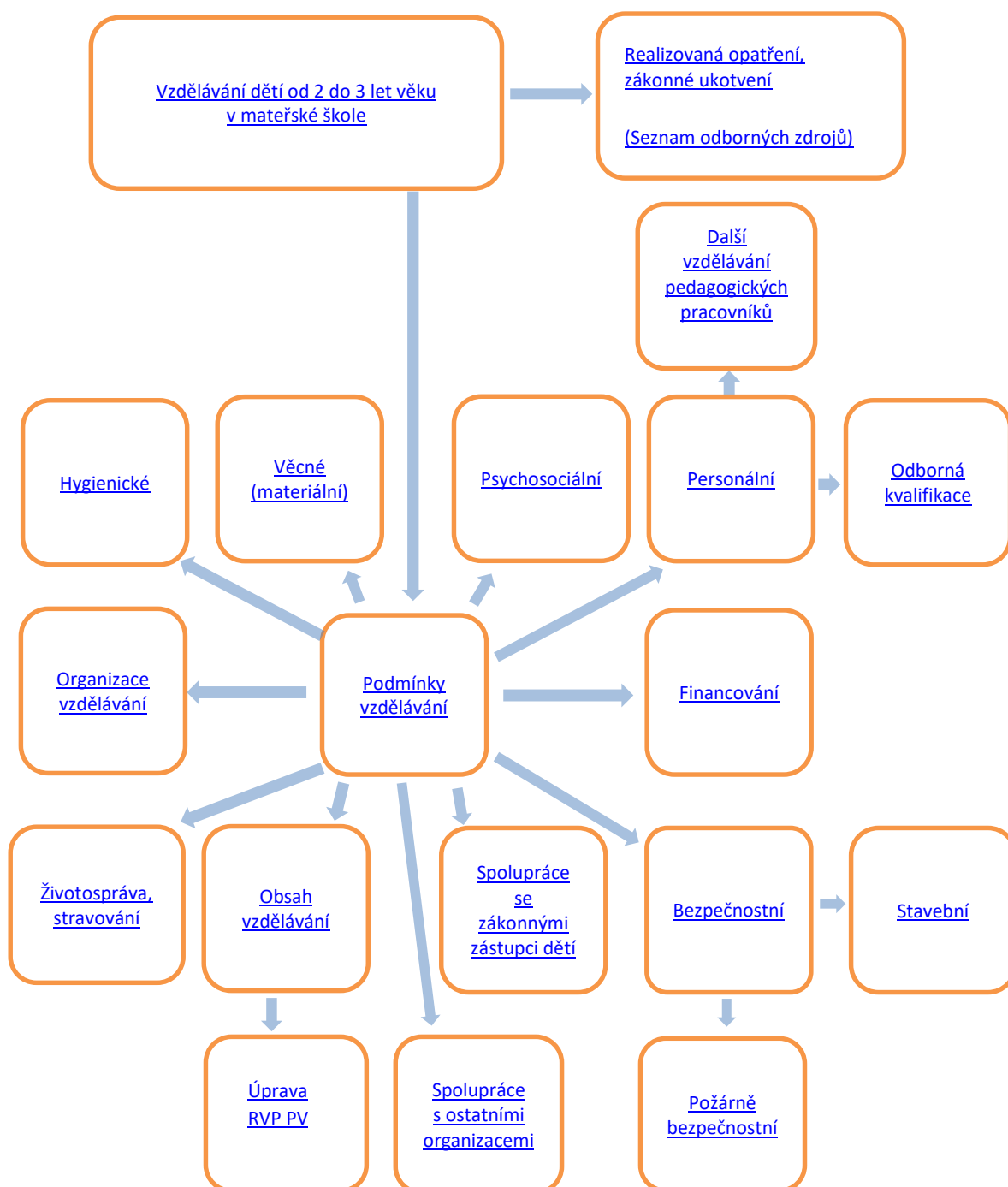


## Informační materiál ke vzdělávání dětí od 2 do 3 let v mateřské škole

V Praze dne 16. ledna 2017  
Č. j.: MSMT-27987/2016-1

Ministerstvo školství, mládeže a tělovýchovy (MŠMT) vydává pro mateřské školy podrobnější informace ke vzdělávání dětí ve věku od 2 do 3 let v mateřských školách. Cílem tohoto materiálu je zpřehlednit informace týkající se předškolního vzdělávání dětí ve věku od 2 do 3 let, poukázat na dílčí odlišnosti při vzdělávání těchto dětí ve srovnání s dětmi 3 až 6 (7) letými a v neposlední řadě poskytnout mateřským školám vodítka k tomu, jak mají postupovat a jaká opatření učinit, aby byly nastaveny optimální podmínky pro děti ve věku od 2 do 3 let.



## **Realizovaná opatření, zákonné ukotvení**

Zákonem č. 178/2016 Sb., ze dne 20. dubna 2016, kterým se mění zákon č. 561/2004 Sb., o předškolním, základním, středním, vyšším odborném a jiném vzdělávání (školský zákon), ve znění pozdějších předpisů, je s účinností od 1. 9. 2016 stanoveno, že se předškolní vzdělávání organizuje pro děti ve věku zpravidla od 3 do 6 let, nejdříve však od 2 let. S odloženou účinností od roku 2020 bude předškolní vzdělávání organizováno pro děti ve věku od 2 do zpravidla 6 let.

Přijímání dětí ve věku od 2 do 3 let do mateřských škol má díky nižšímu počtu starších dětí hlásících se k předškolnímu vzdělávání zvyšující tendenci.

Předškolní vzdělávání je v současné době nepovinné (do 31. 8. 2017) a je zcela na rozhodnutí rodičů dítěte, zda se rozhodnou pro vzdělávání svého dítěte v mateřské škole, příp. v jakém časovém rozmezí bude dítě v mateřské škole pobývat. Povinnost předškolního vzdělávání stanovuje školský zákon od září 2017, a to pro děti, které dosáhly do konce srpna daného kalendářního roku pěti let.

Předškolní vzdělávání je aktuálně (v souladu s § 33 školského zákona) koncipováno tak, aby podporovalo rozvoj osobnosti dítěte předškolního věku, podílelo se na jeho zdravém citovém, rozumovém a tělesném rozvoji a na osvojení základních pravidel chování, základních životních hodnot a mezilidských vztahů. Předškolní vzdělávání má vytvářet základní předpoklady pro pokračování ve vzdělávání a napomáhat vyrovnávání případných nerovnoměrností vývoje dětí před vstupem do základního vzdělávání. V neposlední řadě také poskytuje speciálně pedagogickou péči dětem se speciálními vzdělávacími potřebami.

Předškolní vzdělávání v sobě zahrnuje výchovu, vzdělávání a péči o předškolní děti.

O přijetí dítěte do mateřské školy vždy rozhoduje ředitel mateřské školy (§ 34 odst. 3 školského zákona). Rozhodnutím o přijetí (ve správním řízení podle zákona č. 500/2004 Sb., správní řád, ve znění pozdějších předpisů) se každé přijaté dítě stává dítětem mateřské školy se všemi právy a povinnostmi s tím souvisejícími. Dvouleté dítě přijaté k předškolnímu vzdělávání je evidováno ve výkonovém výkazu jako dvouleté po celý školní rok.

Právní osoba vykonávající činnost mateřské školy se při poskytování předškolního vzdělávání každému přijatému dítěti řídí školskými právními předpisy, zejména školským zákonem, vyhláškou č. 14/2005 Sb., o předškolním vzdělávání, ve znění pozdějších předpisů (dále jen „vyhláška o předškolním vzdělávání“), vyhláškou č. 107/2005 Sb., o školním stravování, ve znění pozdějších předpisů a vyhláškou č. 410/2005 Sb., o hygienických požadavcích na prostory a provoz zařízení a provozoven pro výchovu a vzdělávání dětí a mladistvých, ve znění pozdějších předpisů.

Povinností ředitele je zajistit optimální podmínky pro vzdělávání, a to i pro děti ve věku od 2 do 3 let, pokud se v mateřské škole vzdělávají. Podmínky pro vzdělávání dětí ve věku od 2 do 3 let jsou upraveny ve vyhlášce o předškolním vzdělávání až v souvislosti s nárokem na přijetí dětí starších 2 let s účinností od 1. 9. 2020.

S účinností od 1. 9. 2020 stanoví novela vyhlášky o předškolním vzdělávání, že za každé ve třídě zařazené dítě mladší tří let se do doby dovršení 3 let věku dítěte nejvyšší počet dětí ve třídě snižuje o 2 děti. Tímto postupem lze snížit nejvyšší počet dětí ve třídě nejvýše o 6. Nastavení podmínek a počtu pro vzdělávání dětí mladších tří let je nadále v kompetenci ředitelů.

## **Úprava RVP PV**

Doplnění Rámcového vzdělávacího pro předškolní vzdělávání (dále „RVP PV“) v souvislosti s předškolním vzděláváním dětí ve věku od 2 do 3 let bude realizováno do konce roku 2016. Úpravy v inovovaném RVP PV se budou týkat především podmínek vzdělávání.

### **Podmínky pro vzdělávání**

Pro zajištění kvalitních podmínek pro vzdělávání dětí ve věku od 2 do 3 let je třeba ve škole přijmout opatření týkající se zajištění bezpečnostních, hygienických, psychosociálních, věcných (materiálních) a personálních podmínek, životosprávy včetně stravování, organizace vzdělávání, obsahu vzdělávání, financování a spolupráce.

Uzpůsobení podmínek pro vzdělávání je plně v kompetenci ředitele školy.

Ředitel školy (v souladu s § 164 školského zákona) rozhoduje ve všech záležitostech týkajících se poskytování vzdělávání a školských služeb, pokud zákon nestanoví jinak; odpovídá za to, že škola poskytuje vzdělávání v souladu s tímto zákonem a se školním vzdělávacím programem (který musí být v souladu s RVP PV); dále též odpovídá za odbornou a pedagogickou úroveň vzdělávání a odpovídá za zajištění dohledu nad dětmi.

Dle § 165 školského zákona pak stanovuje organizaci a podmínky provozu školy.

Na základě případných změn v podmínkách vzdělávání je žádoucí provést aktualizace nebo inovace vnitřních předpisů (např. provozní řád), školního vzdělávacího programu (viz § 5 školského zákona), školního řádu (§ 30 školského zákona) apod.

### **Věcné (materiální) podmínky**

V oblasti věcných (materiálních) podmínek je třeba zvážit vhodnost některých stávajících hraček (věková hranice vhodnosti použití hračky je uvedena na obalu výrobku), didaktických pomůcek a vybavení pro děti ve věku od 2 do 3 let v dané třídě mateřské školy. Záleží na tom, zda je věkové složení dětí ve třídě homogenní nebo heterogenní a podle toho eliminovat nebo odstupňovat přístupnost některého vybavení – uzavíratelné skříňky, vyšší police apod. Postup bude stejný jako ve věkově smíšených skupinách dětí (třídách), které již existují a kde je některé vybavení taktéž využíváno jen omezenou skupinou dětí (dle věku) s ohledem na bezpečnost a zdraví ostatních.

Mateřské školy nebudou muset vyřazovat žádné hračky, ani nebudou muset zřizovat samostatné herny pro nejmladší děti. Vhodné bude rozšířit sortiment vybavení vhodného pro děti mladší tří let, nicméně postupně a průběžně obnovování a doplňování hraček, pomůcek, náčiní, materiálu a doplňků tak, aby odpovídalo počtu a věku dětí je nejen běžnou praxí, ale je i jednou z podmínek uvedených v RVP PV (viz kapitola 7.1 Věcné podmínky).

Vhodnost hraček a didaktických pomůcek, které již mateřské školy mají, dokážou zkušení učitelé posoudit. Pokud by si nebyli jisti s určením některých stavebnic s malými částmi, které by děti mohly například vdechnout nebo pozřít, je vždy výhodnější takový druh hračky nabízet až starším dětem. Navíc je také možné si informace o dané hračce vyhledat na internetu.

Školní zahrady bývají vybaveny rozličnými herními, relaxačními a sportovními prvky, které jsou pro různé věkové kategorie předškolních dětí. Důležité je zajistit využívání pouze odpovídajícího zahradního vybavení školy (průlezky, skluzavky a další prvky) vzhledem k věku dětí. Se vzrůstem dětí souvisí i požadavek na vhodný sedací nábytek pro děti, který

zohledňuje menší tělesnou výšku dvouletých dětí, podporuje správné držení těla při sezení, je bezpečný a stabilní. Ergonomické parametry školního nábytku upravuje vyhláška č. 410/2005 Sb., v Příloze č. 2, a dále je upraveno ČSN EN 1729-1.

Prostředí musí být takové, aby poskytovalo dostatečný prostor pro volný pohyb i hru dětí a zároveň bezpečí a klid pro odpočinek v průběhu celého dne, jak je uvedeno v RVP PV.

Nezbytné bude vyčlenit prostor (skříň) pro ukládání individuálních hygienických potřeb dětí (pleny, vlhčené ubrousky apod.).

### **Hygienické podmínky**

Stávající právní předpisy upravující hygienické požadavky na zřízení a provoz škol a školských zařízení zohledňují i požadavky pro zařazování dětí ve věku od 2 do 3 let (viz vyhláška č. 410/2005 Sb.). Všechna ustanovení vyhlášky upravující zřízení a provoz mateřské školy se tedy vztahují i na věkovou kategorii dětí od 2 do 3 let.

V oblasti hygienického zařízení jsou požadavky na vybavení stanoveny v příloze č. 1 bodu 5 vyhlášky č. 410/2005 Sb., a to tak, že pro 5 dětí musí být zřízena jedna dětská mísa a umyvadlo. Maximálně místo 2 WC mís lze instalovat dětské pisoáry, které se umísťují zpravidla ve výši 40 cm. Umyvadla se umísťují zpravidla ve výši 50 cm, výtokový ventil ve výši 60 cm nad podlahou. Umyvadla musí být napojena na společnou mísící baterii, osazenou mimo dosah dětí. Každé umyvadlo se opatří pouze 1 výtokovým ventilem. Umyvárna se vybavuje 1 až 2 sprchami řešenými tak, aby děti mohly vstupovat do sprch bez cizí pomoci.

V případě, že se mateřská škola rozhodne, vzhledem ke vzdělávání dětí mladších tří let, vybavení navíc doplnit (analogicky podle přílohy č. 1 bod 4 vyhlášky č. 410/2005 Sb.) i dětskými nočníky, musí nezbytně zajistit jejich adekvátní uskladnění, mytí a dezinfekci. Umyvárnu je potřebné dále dovybavit přebalovacím stolem, který bude umístěn v blízkosti umyvadla pro zaměstnance a zároveň bude zajišťovat intimitu dětem při přebalování. V souvislosti s používáním plen některými dětmi je pak nutné zajistit i krytý nášlapný odpadkový koš na použité pleny.

Mezi odpady, na jejichž sběr a odstraňování jsou kladeny zvláštní požadavky s ohledem na prevenci infekce, patří i biologicky kontaminovaný odpad. Použité pleny jsou podle zákona č. 185/2001 Sb., o odpadech, ve znění pozdějších předpisů (dále jen „zákon o odpadech“), odpadem, který může představovat biologické riziko. Podle zákona o odpadech se jako nebezpečný odpad s nebezpečnou vlastností infekčnost hodnotí odpady, které obsahují životaschopné mikroorganismy nebo jejich toxiny a další infekční agens, s dostatečnou virulencí v koncentraci nebo množství, o nichž je známo nebo spolehlivě předpokládáno, že způsobují onemocnění člověka nebo jiných živých organismů.

Mateřská škola jako původce odpadu je dle zákona o odpadech povinna zařadit odpad dle Katalogu odpadů. Za zařazení odpadu dle Katalogu odpadů je vždy zodpovědný pouze původce, tj. mateřská škola. Odpad obsahující složky kontaminované močí, stolicí a dalšími výměšky, jako jsou např. inkontinenční pleny, nelze považovat v žádném případě za složku komunálního odpadu a musí být zařazen pod katalogové číslo 18 01 03 nebo 18 01 04 podle specifických podmínek jednotlivých zařízení, zdraví dětí a shromažďování odpadu. Pod katalogové číslo 18 01 04 se zařazuje pouze odpad, který prokazatelně není kontaminován infekčním agens nebo jinými nebezpečnými látkami. Rozhodnutí o zařazení musí zodpovědně provést na místě jeho vzniku původce odpadu.

Vzhledem k předpokládanému malému množství inkontinenčních plen vznikajícímu v mateřské škole doporučujeme inkontinenční pomůcky zařadit pod katalogové číslo 18 01 04 - Odpady, na jejichž sběr a odstraňování nejsou kladeny zvláštní požadavky s ohledem na prevenci infekce, avšak za specifických podmínek. Podmínky pro zařazení pod katalogové číslo 18 01 04 stanoví, že děti používající inkontinenční pomůcky nejsou nositeli infekčního onemocnění, že daný odpad neobsahuje infekční agens v množství, které by mohlo způsobit onemocnění člověka a maximální doba mezi shromážděním odpadu a konečným odstraněním odpadu je maximálně 3 dny v odpovídajícím shromažďovacím místě (chlazený prostor). V případě, že jde o nemocné děti nebo jsou delší intervaly odvozu shromažďovaného odpadu ke konečnému odstranění, musí být pleny zařazeny pod katalogové číslo 18 01 03 a skladovány ve skladu při teplotě v rozmezí 3 - 8°C nebo dekontaminovány. Činnosti spojené s mytím a dezinfekcí nočníku nebo nakládání s použitými plenami je nutné zapracovat do provozního řádu mateřské školy.

Mateřská škola bude muset se zákonnými zástupci dětí od 2 do 3 let věku, které používají pleny, dohodnout i systém přinášení hygienických potřeb pro děti do mateřské školy (pleny, vlhčené ubrousky apod. včetně náhradního oblečení) tak, aby byly vždy k dispozici v dostatečném množství. Povinnosti rodičů (zákonných zástupců) ke škole upravuje školní řád. Pedagogičtí pracovníci musí v rámci individuálního přístupu k jednotlivým dětem počítat i s umožněním využívání osobních věcí při odpočinku (spánku) dětí.

Pravidelné očkování dětí (dle očkovacího kalendáře) je hrazené státem. V souladu s § 50 zákona č. 258/2000 Sb., o ochraně veřejného zdraví a o změně některých souvisejících zákonů, ve znění pozdějších předpisů, který stanovuje, že poskytovatel služby péče o dítě v dětské skupině a dále právnická osoba nebo podnikající fyzická osoba, která provozuje v provozovně živnost nebo v případě právnické osoby též jinou činnost, v jejíž náplni je péče o děti do 3 let věku, nebo mateřská škola, s výjimkou zařízení uvedených v § 46 odst. 4 věty druhé a zařízení, do nichž je docházka povinná, mohou přijmout pouze dítě, které se podrobilo stanoveným pravidelným očkováním, má doklad, že je proti nákaze imunní nebo se nemůže očkování podrobit pro trvalou kontraindikaci, dokládá zákonný zástupce dítěte řediteli mateřské školy to, zda je dítě očkováno. Rozhodující pro přijetí dítěte k předškolnímu vzdělávání je aktuální stav proočkovanosti dítěte v době rozhodnutí ředitele školy ve správním řízení. Zásadní je tedy informace, kterou uvede praktický lékař pro děti a dorost v žádosti o přijetí k předškolnímu vzdělávání (či evidenčním listu dítěte). Ředitel školy však není kompetentní k posouzení počtu či složení jednotlivých vakcín, a proto uvádí praktický lékař pro děti a dorost informaci o tom, zda je či není dítě vzhledem ke svému věku očkováno řádně dle očkovacího kalendáře České republiky.

### **Životospráva, stravování**

V oblasti životosprávy je vhodné zvážit úpravu denního režimu (zejména v souvislosti s individuální potřebou aktivity, odpočinku nebo spánku jednotlivých dětí).

Při přijetí dítěte do mateřské školy stanoví ředitel mateřské školy po dohodě se zákonným zástupcem dítěte způsob a rozsah stravování dítěte, a to tak, aby se dítě, je-li v době podávání jídla přítomno v mateřské škole, stravovalo vždy. To znamená, že má nárok na stravování formou přesnídávky, oběda a svačiny, a to v souvislosti s délkou dohodnutého pobytu v mateřské škole.

Školní stravování se řídí stanovenými výživovými normami a rozpětím finančních limitů na nákup potravin (vyhláška č. 107/2005 Sb., o školním stravování). Vyhláška upravuje např. organizaci školního stravování, rozsah služeb, úplatu za školní stravování, v přílohách jsou pak stanoveny výživové normy pro školní stravování a finanční limity pro nákup potravin. V Příloze č. 1 je stanovena průměrná měsíční spotřeba vybraných druhů potravin na strávnicka a den v gramech. Děti mladší tří let jsou zařazovány do skupiny strávníků (3 – 6 let) uvedené v Příloze č. 1 vyhlášky o školním stravování.

### **Psychosociální podmínky**

Mateřská škola je pro dítě ve věku od dvou let zpravidla první institucí, kde přichází do kolektivu vrstevníků, kde se vzdělává. V adaptačním režimu je důležitá provázanost režimu mateřské školy s režimem v rodině. Děti by se měly cítit v prostředí mateřské školy dobře, spokojeně, jistě a bezpečně (umožněno používání specifických osobních pomůcek pro zajištění pocitu bezpečí a jistoty). Zásadní je však pro zajištění zmíněných podmínek aktivní budování vztahů a spolupráce s rodinou.

Předškolní období je zásadní pro utváření celoživotních návyků, respektování pravidel a norem. Ve věku dvou let je dítě zpravidla připraveno tyto aspekty rozeznávat a přijímat. Potřebuje stálý pravidelný denní režim (dostatek času na realizaci činností, úprava času stravování), více klidu (prostor k odpočinku během dne), více individuální péče (vzdělávací činnosti realizované důsledně v menších skupinách či individuálně), srozumitelná a jednoduchá pravidla a řád, určující mantinely jeho jednání.

Další úprava psychosociálních podmínek vychází z platného RVP PV (kapitola 7.3).

### **Personální podmínky**

Ředitelé škol by měli optimálně využít maximální možné výše úvazků pedagogických pracovníků. Zároveň by měli přizpůsobit rozpis přímé pedagogické činnosti učitelů tak, aby bylo možné jejich co největší souběžné působení v rámci třídy mateřské školy v organizačně náročnějších částech dne.

Možností pro personální posílení mateřské školy o školního asistenta, školního psychologa, speciálního pedagoga, sociálního pedagoga, příp. chůvu v mateřské škole je jejich zajištění prostřednictvím financování z projektu OP VVV *Podpora škol formou projektů zjednodušeného vykazování – Šablony pro MŠ*. V případě zmíněné výzvy se jedná o „průběžnou“ výzvu, přičemž termín zahájení přijímání žádostí o podporu je od května 2016 do června 2017.

Podmínkou výkonu činnosti chůvy je povinnost splňovat minimální kvalifikační požadavky v souladu s profesní kvalifikací „Chůva pro děti do zahájení povinné školní docházky“, nebo „Chůva pro dětské koutky“ dle Národní soustavy kvalifikací, nebo minimálně středoškolské vzdělání v oblasti pedagogiky, zdravotnictví, sociální péče. Výši úvazku může ředitel školy zvolit dle potřeby školy. Pracovní smlouvu, popř. dohodu o pracovní činnosti, konkrétní náplň práce, rozsah a rozpis jednotlivých činností stanoví ředitel školy na základě skutečných potřeb dětí. Chůva v mateřské škole bude pomáhat učitelům mateřské školy s péčí o dvouleté děti, a to zejména v oblasti sebeobsluhy dítěte, zajištění bezpečnosti a individuálních potřeb dítěte. Mateřská škola může využít šablonu za podmínky, že ve škole budou zařazeny alespoň dvě dvouleté děti, které dovrší věku tří let nejdříve ve 2. pololetí školního roku, během kterého děti do mateřské školy nastoupí. Dvě dvouleté děti musí být v mateřské

škole zapsány po celou dobu realizace aktivity. Vzhledem k tomu, že si ředitel školy může předem určit délku i výši úvazku chůvy, uzavře pracovní poměr jen na dobu určitou, nebo na dohodu o pracovní činnosti či dohodu o provedení práce (nevzniknou náklady na odstupné).

### **Odborná kvalifikace učitele mateřské školy**

Zákon č. 563/2004 Sb., o pedagogických pracovnících a o změně některých zákonů, ve znění pozdějších předpisů, uvádí v § 6 požadavky na získání odborné kvalifikace učitele mateřské školy. Při středoškolském, vyšším odborném či vysokoškolském studiu se studenti při vzdělávání zabývají vývojovou psychologií dítěte od jeho narození až po jeho odchod do základního vzdělávání. V této oblasti jsou tedy již nyní připravováni a je nutné, aby získané znalosti a dovednosti přenášeli do praxe. To se zpravidla týká i dalších vzdělávacích oblastí při přípravě na výkon činnosti učitele mateřské školy (podpora řečového rozvoje, literární a dramatické aktivity, pohybové i hudební aktivity, tvořivé činnosti apod.). Vývoj dítěte nezačíná ve dvou nebo třech letech jeho věku, veškeré jeho činnosti se vyvíjí, často se cyklicky opakují, přičemž se vždy o nějakou dovednost rozšíří.

Přestože učitelé mateřské školy splňují kvalifikační předpoklady pro vzdělávání dětí od dvou let, někteří z nich dosud nemají zkušenost se vzděláváním těchto dětí.

### **Další vzdělávání učitelů mateřských škol**

Je vhodné se v dané problematice vzdělávat v rámci dalšího vzdělávání pedagogických pracovníků. Ať už k tématu psychických nebo fyzických specifík vývoje dvouletých dětí nebo právní rovinu jejich přijímání do mateřské školy či jejich pobytu tam. Na vzdělávací akce je možné se přihlásit u institucí poskytujících tyto služby (akreditované vzdělávací programy). MŠMT již připravilo Standard vzdělávacího programu pro práci s dětmi méně než tříletými v mateřských školách, podle kterého budou instituce další vzdělávání poskytovat.

Hasičský záchranný sbor ČR ve spolupráci s Národním institutem pro další vzdělávání připravuje semináře pro pedagogy (např. *Příprava škol a školských zařízení na mimořádné události* – určeno pro management škol, akreditace do 30. 3. 2017). Dále realizuje vlastní akreditované kurzy pro učitele k začlenění problematiky ochrany člověka za mimořádných událostí do výuky. Uvedené semináře poskytnou odpovědi na otázky i ředitelům mateřských škol.

### **Organizace vzdělávání**

Z hlediska organizačního zajištění chodu je třeba umožnit dětem zejména individuálně přizpůsobený adaptační režim, dostatek času na veškeré aktivity včetně převlékání a stravování, zohlednit v souladu s právními předpisy počet dětí ve třídě mateřské školy. Organizace vzdělávání a plánování činností v mateřské škole má vycházet z potřeb a zájmů dětí, vyhovovat jejich individuálním vzdělávacím potřebám a možnostem. Zároveň má ředitel školy při stanovování režimu dne postupovat podle právních předpisů.

Ve vyhlášce o předškolním vzdělávání se s účinností od 1. září 2020 stanoví, že ve třídě, ve které se vzdělávají pouze děti od 2 do 3 let, může být nejméně 12 a nejvíce 16 dětí. Dále je stanoveno, že mateřská škola, která má 3 a více tříd, v případě odpovídajícího počtu dětí (viz předchozí věta) vždy upřednostňuje zřízení samostatné třídy.

V § 2 odst. 6 vyhlášky o předškolním vzdělávání (s účinností od 1. 9. 2020) se stanoví, že za každé ve třídě zařazené dítě mladší tří let se do doby dovršení tří let věku dítěte nejvyšší počet dětí ve třídě (což je 24) snižuje o 2 děti. Takto lze snížit nejvyšší počet dětí ve třídě nejvýše o 6. V dalším ustanovení (§ 2 odst. 7 vyhlášky o předškolním vzdělávání) je upraveno snižování počtu dětí ve třídě s ohledem na děti s přiznanými podpůrnými opatřeními. Pokud je dítě mladší tří let zároveň s přiznaným podpůrným opatřením, snížení nelze uplatnit zároveň pro obě varianty. Pokud je takové dítě ve třídě mateřské školy, snižuje se celkový počet dětí pouze o 2 (nikoli o 4).

V souladu s § 165 školského zákona jsou organizace školy a podmínky jejího provozu zcela v kompetenci ředitele školy.

### **Bezpečnostní podmínky**

Se zajištěním bezpečnosti úzce souvisí již výše zmíněné podmínky, jejichž optimální nastavení může eliminovat případná bezpečnostní rizika.

Vyhláška o předškolním vzdělávání (§ 5) upravuje podmínku počtu dětí při jejich pobytu mimo místo poskytovaného vzdělávání (areál mateřské školy).

Podle § 5 odst. 2 vyhlášky o předškolním vzdělávání ředitel mateřské školy stanoví počet učitelů tak, aby na jednoho připadlo nejvýše 20 dětí z běžných tříd, nebo 12 dětí ve třídě, kde jsou zařazeny děti mladší tří let (případně děti s přiznanými podpůrnými opatřeními).

Ustanovení § 5 odst. 3 vyhlášky o předškolním vzdělávání umožňuje výjimečné zvýšení počtu dětí (a to z 20 na 28 nebo z 12 na 23). V případě tohoto výjimečného zvýšení však musí ředitel školy uplatnit též § 5 odst. 4 vyhlášky o předškolním vzdělávání, kde se výslovně stanoví: *Při zvýšení počtu dětí podle odstavce 3 nebo při specifických činnostech, například sportovních činnostech, nebo při pobytu dětí v prostředí náročném na bezpečnost určí ředitel mateřské školy k zajištění bezpečnosti dětí dalšího pedagogického pracovníka, ve výjimečných případech jinou zletilou osobu, která je způsobilá k právním úkonům a která je v pracovněprávním vztahu k právnické osobě, která vykonává činnost mateřské školy.*

S účinností od 1. 9. 2020 je v § 5 odst. 6 vyhlášky o předškolním vzdělávání uvedeno, že ve třídě, kde se vzdělávají pouze děti ve věku od 2 do 3 let, nebo kde jsou 4 a více těchto dětí, vykonává pracovní činnost souběžně nepedagogický pracovník s odbornou způsobilostí

- a) k výkonu povolání všeobecné sestry, dětské sestry, zdravotnického asistenta, porodní asistentky, zdravotnického záchranáře,
- b) učitele mateřské školy, vychovatele, nebo
- c) chůvy pro děti do zahájení povinné školní docházky. Uznání kvalifikace dle zákona č. 179/2006 Sb., o ověřování a uznávání výsledků dalšího vzdělávání a o změně některých zákonů (zákon o uznávání výsledků dalšího vzdělávání), ve znění pozdějších předpisů.

### • **Stavební (požadavky) podmínky**

Stávající mateřské školy nemusí realizovat žádné zásadní změny týkající se stavebních úprav objektů škol. Podmínky budov, které jsou již zkolaudované, není třeba řešit z hlediska stavebně technického. Z hlediska bezbariérovosti však nové stavby v tomto ohledu již musí být koncipovány.



S ohledem na prostorové podmínky škol, zejména podlahovou plochu prostor pro vzdělávání taktéž nedochází ke změnám. Upřesnit je třeba jen informaci, že zvýšené terasy (balkony, lodžie) v MŠ nelze považovat za pobytovou plochu, pokud nesplňují podmínky pro místnost (dle vyhlášky č. 268/2009 Sb., o technických požadavcích na stavby, ve znění pozdějších předpisů), naopak zahradní terasy (s přímým přístupem ze školní zahrady) jsou součástí venkovních prostor MŠ.

Vyhláška č. 268/2009 Sb., o technických požadavcích na stavby, ve znění pozdějších předpisů, stanoví základní požadavky na stavby (např. mechanická odolnost a stabilita, všeobecné požadavky pro ochranu zdraví, zdravých životních podmínek a životního prostředí, denní a umělé osvětlení, větrání a vytápění, proslunění, ochrana proti hluku a vibracím atd.), které musí splňovat všechny stavby, tedy i stavby MŠ. V části čtvrté v ustanovení § 49, pak vyhláška stanoví konkrétní technické požadavky na stavby škol, předškolních, školských a tělovýchovných zařízení, které musí stavba školy splňovat. Vyhláška č. 268/2009 Sb. se uplatní pro nové stavby, stavební úpravy apod. Při změnách dokončených staveb se uplatní tehdy, pokud to závažné územně technické nebo stavebně technické důvody nevyklučují. Vyhláška nerozlišuje budovy škol podle věku dětí, které se v nich budou vzdělávat.

Při posuzování prostorových podmínek je vždy nutné zohlednit hygienické požadavky stanovené vyhláškou č. 410/2005 Sb.

Na děti mladší tří let je pohlíženo jako na osoby se sníženou schopností pohybu a orientace, a to vzhledem ke stavebním podmínkám pro školy nebo v souvislosti s evakuací osob z prostor škol.

U stávajících MŠ není nutná rekolaudace, zcela postačuje úprava vnitřních dokumentů/předpisů. Vzhledem k tomu, že možnost vzdělávání dětí mladších tří let v MŠ je již od roku 2005, měly by všechny MŠ, které takové děti vzdělávaly, již mít dokumentaci upravenou.

➤ Nová stavba MŠ, přístavba nebo nástavba stávající MŠ

- musí být umístěna (územním rozhodnutím nebo územním souhlasem), povolena (stavební povolení) a po dokončení zkolaudována stavebním úřadem; stavební úřad přitom vždy posuzuje soulad s požadavky zvláštních právních předpisů a se stanovisky dotčených orgánů podle zvláštních právních předpisů (např. HZS, HS) a zkoumá, zda je projektová dokumentace úplná, přehledná a zda jsou v odpovídající míře řešeny obecné požadavky na výstavbu; za zpracovanou dokumentaci resp. projektovou dokumentaci odpovídá projektant.

➤ Přestavba – stavební úpravy MŠ

Forma povolení závisí na konkrétních stavebních úpravách, které budou prováděny:

- pokud se jimi nezasahuje do nosných konstrukcí stavby, nemění se vzhled stavby ani způsob užívání stavby a jejich provedení nemůže negativně ovlivnit požární bezpečnost stavby, pak stavební úpravy nevyžadují stavební povolení ani ohlášení stavebnímu úřadu,
- pokud se jimi nezasahuje do nosných konstrukcí stavby, nemění se její vzhled, ale mění se užívání části stavby, vyžadují stavební úpravy ohlášení stavebnímu úřadu,

- pokud se jimi zasahuje do nosných konstrukcí stavby nebo se mění její vzhled, vyžadují stavební povolení.

Pokud stavební úpravy vyžadují ohlášení nebo stavební povolení, posuzuje stavební úřad vždy soulad s požadavky zvláštních právních předpisů a se stanovisky dotčených orgánů podle zvláštních právních předpisů a zkoumá, zda je projektová dokumentace úplná, přehledná a zda jsou v odpovídající míře řešeny obecné požadavky na výstavbu; za zpracovanou dokumentaci resp. projektovou dokumentaci odpovídá projektant.

- Změna počtu osob s omezenou schopností pohybu či neschopných samostatného pohybu
  - v případě, že by došlo ke zvýšení počtu osob s omezenou schopností pohybu či neschopných samostatného pohybu o více než 12 osob na kterékoli únikové cestě z objektu, musí být zpracováno nové požárně bezpečnostní řešení. To platí obecně pro všechny stavby, nejen pro MŠ.

- **Podmínky (požadavky) požární bezpečnosti**

Podmínky požární bezpečnosti související s mateřskými školami je třeba rozlišovat na:

- a) podmínky navrhování nové stavby nebo změny stavby, realizace stavby a její uvedení do užívání,
- b) podmínky provozování mateřské školy.

Podmínky uvedené v bodu a) vychází na úseku požární ochrany z právních předpisů, zejména vyhlášky č. 23/2008 Sb., o technických podmínkách požární ochrany staveb, ve znění vyhlášky č. 268/2011 Sb. Ve stávajících provozovaných mateřských školách není třeba v souvislosti se vzděláváním dětí od dvou let věku z hlediska požární ochrany provádět stavební úpravy. Rovněž není nutné získat nový souhlas věcně a místně příslušného stavebního úřadu k užívání stavby.

Pokud se jedná o navrhování, výstavbu a uvedení do užívání nové mateřské školy, kde se předpokládá vzdělávání dětí od dvou let věku, musí být vedeno řízení podle stavebního práva. Ke stavbě nové mateřské školy musí být vypracována dokumentace stavby, jejíž součástí je požárně bezpečnostní řešení stavby. Dokumentaci vyhotovuje osoba s příslušnou odbornou způsobilostí. Uvedenou dokumentaci posuzuje jako dotčený orgán státní správy na úseku požární ochrany věcně a místně příslušný hasičský záchranný sbor kraje.

Při změně užívání stavby, kde je mateřská škola umístěna, musí být obdobně jako v předchozím případě vedeno řízení podle stavebního práva. Vždy je třeba posoudit stav, zda nedošlo ke zvýšení počtu osob s omezenou schopností pohybu či neschopných samostatného pohybu o více než 12 osob na kterékoli únikové cestě z objektu. Pokud taková situace nastala, musí být jako součást dokumentace stavby zpracováno nové požárně bezpečnostní řešení stavby. Uvedenou dokumentaci posuzuje jako dotčený orgán státní správy na úseku požární ochrany věcně a místně příslušný hasičský záchranný sbor kraje.

Při provozování mateřské školy podle písm. b) musí právnická nebo podnikající fyzická osoba (dále jen „provozovatel“) plnit povinnosti, které stanoví předpisy o požární ochraně, zejména zákon č. 133/1985 Sb., o požární ochraně, ve znění pozdějších předpisů (dále jen „zákon o požární ochraně“) a vyhláška č. 246/2001 Sb., o stanovení podmínek požární bezpečnosti a výkonu státního požárního dozoru (vyhláška o požární prevenci), ve znění vyhlášky č. 221/2014 Sb.

Pokud jsou v mateřské škole umístovány děti od 2 let věku (nezávisle na jejich skutečném počtu) jedná se vždy o činnost se zvýšeným požárním nebezpečím § 4 odst. 2 písm. h) a j) zákona o požární ochraně a § 17 odst. 7 písm. c) a § 18 písm. f) vyhlášky o požární prevenci). Provozovatel musí v uvedeném případě plnit povinnosti podle § 5, 6, 15, 16 a dalších zákona o požární ochraně. Zvláště důležité je např. zpracování dokumentace požární ochrany (stanovení organizace zabezpečení požární ochrany, požární evakuační plán, dokumentace zdolávání požárů apod.) a provádění školení a odborné přípravy zaměstnanců s ohledem na přítomnost dvouletých dětí.

Plnění povinností zabezpečuje provozovatel mateřské školy prostřednictvím odborně způsobilých osob podle § 11 zákona o požární ochraně. Pokud hasičský záchranný sbor kraje zjistí při výkonu státního požárního dozoru kontrolou dodržování povinností stanovených předpisy o požární ochraně nedostatky, může provozovateli uložit sankci.

V souvislosti se zajištěním prevence požárně bezpečnostních rizik je vhodné provádět preventivně výchovnou činnost zaměstnanců škol ve zmíněné oblasti (viz Další vzdělávání učitelů mateřských škol).

### **Obsah vzdělávání**

Pro úspěšné vzdělávání dětí od dvou let je nutné si uvědomovat specifika související s úrovní motoriky, jazykového, psychického vývoje dítěte, brát ohled na jiné tempo rozvoje prosociálních vztahů mezi dětmi. Dvouleté dítě je egocentrické, projevuje velkou touhu po poznání, experimentuje, objevuje. Vymezuje se vůči ostatním, osamostatňuje se. Neorientuje se v prostoru a čase, žije tady a teď. Dvouleté dítě má velkou potřebu aktivního pohybu a zároveň potřebuje častější odpočinek nejen po stránce fyzické, ale i psychické. Rozdíly v psychomotorickém vývoji jednotlivých dětí mohou být velmi výrazné. Proto je již zde nutné sledovat pokroky konkrétního dítěte a neprovádět vzájemné srovnávání dětí.

Plánování a realizace konkrétních vzdělávacích činností musí být přizpůsobeno možnostem a schopnostem dětí. Podle toho učitel volí metody a formy práce. Děti se nejvíce učí nápodobou, situačním učením, často vyžadují opakování činností, potřebují pravidelné rituály. Zpravidla se děti mladší tří let nedokážou delší dobu soustředit, pozornost udrží jen velmi krátkou dobu. Tomu je třeba přizpůsobit činnosti, průběžně je střídat, sladit spontánní s řízenými. Největší prostor musí být ponechán volné hře a pohybovým aktivitám.

### **Financování**

Aktuálně žádají mateřské školy o finanční prostředky např. na chůvu v mateřské škole projektu OP VVV *Podpora škol formou projektů zjednodušeného vykazování – Šablony pro MŠ*, prostřednictvím průběžné výzvy s termínem přijímání žádostí o podporu od května 2016 do června 2017.

### **Spolupráce se zákonnými zástupci dětí**

Vzhledem k nízkému věku dětí od 2 do 3 let je spolupráce s jejich zákonnými zástupci naprosto zásadní. Uplatnění veškerých bodů z kapitoly 7.7 Spoluúčast rodičů RVP PV je potřebné pro celkově vstřícný a důvěryhodný vztah mezi zaměstnanci školy, rodiči i dítětem.

Možnost umístit dítě do mateřské školy napomáhá k souladu rodinného a pracovního života jeho zákonných zástupců. Nicméně podstatné je pro dítě ve věku od 2 do 3 let stále rodinné zázemí.

### **Spolupráce s ostatními organizacemi**

Pro spolupráci s okolím, např. s odborníky ze školských poradenských zařízení, s organizacemi poskytujícími doplňkové kulturní a vzdělávací aktivity apod. je vhodné nominovat pedagoga, který se o problematiku vzdělávání dětí ve věku od 2 do 3 let bude více zajímat. Při absolvování vzdělávací akce pak „přenes“ informace ostatním pedagogům, případně zajistí přísun potřebných informací do školy, posoudí a vybere vhodnost doplňkových aktivit pro děti v rámci vzdělávání podle ŠVP atd.

Vzdělávání dětí mladších tří let může do mateřské školy přinést změny, nicméně se aktuálně nejedná o zásadní změny, které by znemožňovaly vzdělávání v souladu s platnými právními předpisy.

### **Seznam doporučených odborných zdrojů**

- Zákon č. 561/2004 Sb., o předškolním, základním, středním, vyšším odborném a jiném vzdělávání (školský zákon), ve znění pozdějších předpisů
- Zákon č. 563/2004 Sb., o pedagogických pracovnících a o změně některých zákonů, ve znění pozdějších předpisů
- Zákon č. 500/2004 Sb., správní řád, ve znění pozdějších předpisů
- Zákon č. 185/2001 Sb., o odpadech, ve znění pozdějších předpisů
- Zákon č. 179/2006 Sb., o ověřování a uznávání výsledků dalšího vzdělávání a o změně některých zákonů (zákon o uznávání výsledků dalšího vzdělávání), ve znění pozdějších předpisů
- Zákon č. 258/2000 Sb., o ochraně veřejného zdraví a o změně některých souvisejících zákonů, ve znění pozdějších předpisů
- Zákon č. 133/1985 Sb., o požární ochraně, ve znění pozdějších předpisů
- Vyhláška č. 14/2005 Sb., o předškolním vzdělávání, ve znění pozdějších předpisů
- Vyhláška č. 410/2005 Sb., o hygienických požadavcích na prostory a provoz zařízení a provozoven pro výchovu a vzdělávání dětí a mladistvých, ve znění pozdějších předpisů
- Vyhláška č. 268/2009 Sb., o technických požadavcích na stavby, ve znění pozdějších předpisů
- Vyhláška č. 107/2005 Sb., o školním stravování, ve znění pozdějších předpisů
- Vyhláška č. 246/2001 Sb., o stanovení podmínek požární bezpečnosti a výkonu státního požárního dozoru, ve znění pozdějších předpisů
- Vyhláška č. 23/2008 Sb., o technických podmínkách požární ochrany staveb, ve znění pozdějších předpisů
- Norma ČSN EN 1729-1 (911710) - Nábytek - Židle a stoly pro vzdělávací instituce - Část 1: Funkční rozměry
- Rámcový vzdělávací program pro předškolní vzdělávání

Kontaktní adresa pro dotazy:

[ms@msmt.cz](mailto:ms@msmt.cz)